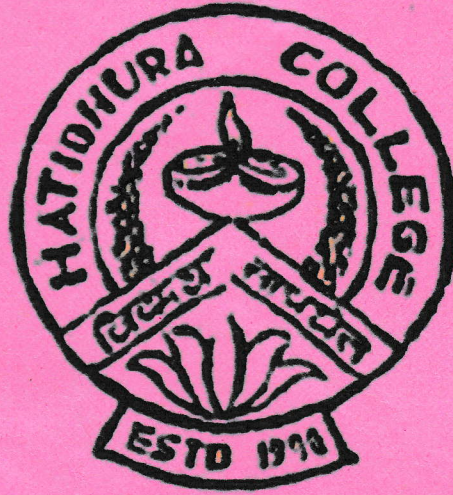


ক্ষুদ্র গৱেষণা পত্ৰ

গোসাইগাঁও অঞ্চলৰ জীৱন-ধাৰাত বাহ-বেতে কাৰ্য আৰু স্মৃতি জিৱনৰ
এক অধ্যায়ন।

(গুৱাহাটী বিশ্ববিদ্যালয়ৰ অধীনত স্নাতক পৰ্যায়ৰ
চতুৰ্থ ষাণ্মাসিকৰ অসমীয়া প্ৰধান বিষয়ৰ অংশ
হিচাপে প্ৰস্তুত ক্ষুদ্র গৱেষণা পত্ৰ)

শিক্ষাবৰ্ষ : ২০২০-২০২১



-ঃ প্ৰস্তুত কাৰক ঃ-

দিপিকা দাস

চতুৰ্থ ষাণ্মাসিক

অসমীয়া (প্ৰধান)

ৰোল নং ঃ- ইউ এ ১৮১০৬২০০১৫

হাতীধুৰা মহাবিদ্যালয়, হাতীধুৰা

ক্ষুদ্ৰ গৱেষণা পত্ৰ

গোসাইসাঁও অঞ্চলৰ জীৱন-ধাৰাত বাহ-বেত কাৰ্য আৰু মৃত জিৱন

এক অধ্যায়ন।

(গুৱাহাটী বিশ্ববিদ্যালয়ৰ অধীনত স্নাতক পৰ্যায়ৰ
চতুৰ্থ ষান্মাসিকৰ অসমীয়া প্ৰধান বিষয়ৰ অংশ
হিচাপে প্ৰস্তুত ক্ষুদ্ৰ গৱেষণা পত্ৰ)

শিক্ষাবৰ্ষ : ২০২০-২০২১



-ঃ প্ৰস্তুত কাৰক ঃ-

দিগিকা দাস

চতুৰ্থ ষান্মাসিক

অসমীয়া (প্ৰধান)

ৰোল নং ঃ- ইউ এ ১৮১০৬২০০১৫

হাতীধুৰা মহাবিদ্যালয়, হাতীধুৰা

কৃতজ্ঞতা উৎসব

— গুৱাহাটী বিশ্ববিদ্যালয় — অৰ্বীনত প্ৰাক্তন পৰ্যায়ত
চতুৰ্থ বনমাশিকৰ — অসমীয়া — প্ৰবীণ — বিষয়ৰ —
তৃতীয় — প্ৰথম — অংশ — বিচাৰে — কৈ — দৈৰ্ঘ্য — সুস্থ
প্ৰবেশনা — প্ৰ — প্ৰদত্ত — কৰাৰ — সুবিধা — প্ৰদানৰ —
কাৰণে — প্ৰথমতে — বিশ্ব — বিদ্যালয়ৰ — ওচৰত — কৃতজ্ঞতা
উৎসব — কৰিলোঁ লগতে — দৈৰ্ঘ্য — কৰ্ত — হাটী বীৰা
স্বাধীন বিদ্যালয়ৰ — ওচৰতো — কৃতজ্ঞতা — ।

বেগমমা — কাৰ — বিলাৰ — " গুৱাহাটী গাঁও —
— অসমতলৰ — ভীৰন — বীৰাত — বাহ — ব্ৰত — কাচি — আৰু —
স্বপ্ন — শিল্পৰ — এক — অধ্যয়ন — " শীৰ্ষক — বিষয়ক —
উপৰত — সুস্থ — প্ৰবেশনা — প্ৰিনিৰ — আৰ্চনি — প্ৰদত্ত — কৰাৰ —
পৰা — আৰাধ — কৰি — আতি — লোক — ভাষাৰ — গল্পমতৰ — প্ৰায় —
প্ৰদৰ্শক — আৰু — ত্ৰৈবৰ্ণীয় — শ্ৰী — বিজয় — কুমাৰ — বৰ্মন —
সহায়ত্বে — যি — দিহা — পৰামৰ্শ, অনুপ্ৰেৰণা — আৰু — সহায়
সহযোগিতা — আৰু — বাঢ়াইছে — তাৰ — বাহ — ভাষাত —
ওচৰত — গৰি — ল'লিষ — কৃতজ্ঞতা — উৎসব — কৰিছে
লগতে — অসমীয়া — বিজ্ঞানৰ — বিজ্ঞানী — প্ৰবীণ —
অধ্যাপিকা — নিজে — বাণী — দাস — সহায়ত্বে — সহায় — সহ
সহযোগিতা — আৰু — অনুপ্ৰেৰণাৰ — বাহ — বৃত্তান্ত —

সকলৰ ওচৰতো কৃতজ্ঞতা প্ৰকাশ কৰিলো আৰু
হাতীবিষা মহাবিদ্যালয়ৰ সন্মুখাগাৰটো ব্যৱহাৰ কৰিবলৈ
দিয়াৰ বাবেও সন্মুখাগাৰ কৰুপথুৰ ওচৰতো কৃতজ্ঞতা
প্ৰকাশ কৰিলো, আকৌ যি সকল ব্ৰজিন্দ্ৰে ব্ৰজিন্দ্ৰ
ভাৱে শ্ৰীমাহৰী পিন্ধাদি মোক সময়-সময়ত সহায়ৰ
হাত আগবঢ়াইছে। এই বাবে তেহাত সকলোকো শ্ৰীমাহৰী
ত্বেদন কৰিলোঁ।

হাতীবিষা মহাবিদ্যালয়
দিনাংক =>

দিপিকণ দাস
চতুৰ্থ মাধ্যমিক অসমীয়া
বোল-ইষ্ট-এ-১৬১-৩৬২ নং ০০১৫
হাতীবিষা মহাবিদ্যালয় হাতীবিষা।

সূচী
অবতারণিকা

প্রথম অধ্যায় : গোসাই গাওঁ অঞ্চলৰ জুৰু বিহাৰ
→ ১ → ০৬

দ্বিতীয় অধ্যায় : গোসাই গাওঁ অঞ্চলৰ বিভিন্ন বন
গোহাঁইৰ বাহ, বেত, কাঠ, আৰু মাটিৰ
শিল্পৰ ব্যৱহাৰ । → ৭-১০

তৃতীয় অধ্যায় : গোসাই গাওঁ অঞ্চলৰ বাহ, বেত কাঠ
আৰু আৰু মৃৎ শিল্প । - ১০ → ১৬

চতুৰ্থ অধ্যায় : বৰ্ণমাৰ মূগত বাহ, বেত, কাঠ আৰু
মৃৎ শিল্পৰ প্ৰতি অহা প্ৰভাৱ
— ১৭ → ১৯

পঞ্চম অধ্যায় : গোসাই গাওঁ অঞ্চলৰ দ্বীপৰ বাঁহাত
কাঠ, বাহ, বেত আৰু মৃৎ শিল্পৰ
মূগত বৰ্ত্তি বিভিন্ন লোক বিশ্বাস ।
→ ২০ - ৩৪
: উপসংহাৰ । — ৩৪ - ৩৫

: সাহায্যকৰণ প্ৰশুপ্তী ।

: আলোক চিত্ৰ ।

: সংবাদ দফা ।

অব্যয়বিকা

লোক সাহিত্য - বা - লোক সংস্কৃতি - অধ্যয়নে
কোলা - ঢেঁটা - দাঁড়ি - বিম্বো - মুংঘানু - মুংঘা - বিদ্ভুত
অধ্যয়নৰ - মুংঘু - সমল - হোশাম - অসমৰ - পাশ্চিম
প্ৰান্তত - অস্থিত - গোপাইগাঁও - কুমকৰা - কাৰ - দিলিাৰ
ঢেঁটা - মহুকুম্বাৰ - দাঁড়ি - লোক সাহিত্য - অধ্যয়নে
সেই - দাঁড়িৰে - অণ্ড - ফুল - হোমাই - হোমাই - অহাম
কৰে - সেই - বিভিন্ন - সম্পদাৰ - দাঁড়িকা - নিৰ্ভাৰ - কৰ্ম
শ্ৰুত - বেলগ - বেলগ - বিভিন্ন - বৰনৰ - শিল্পা
কলা - সম্পৰ্কীৰ - দাঁড়ি - দাঁড়ি - বা - হোমাই -
হোমাই - লোক সকলৰ - দাঁড়ি - সত্ৰ - দাঁড়ি - পৰা
হাম। সেই - অসমত - প্ৰচলিত - বাহ, বেত, কাঠ, আৰু
শ্ৰুত শিল্পৰ - ঢেঁটা - হোমাই - আলোচনা - আৰু - বড়োয়াৰ -
কাৰনে - হোমাই - কৰা - হৈছে, সেই - অধ্যয়নত - শিল্প -
পাৰি - সেই - সেই - শিল্পকলা - সমূহে - সামৰিবলৈ
দেখুৱাই - হোমাই - কৰা - হৈছে। সেই - মুদ - অধ্যয়নত - প্ৰধান
ধৰ্ম - আৰু - লক্ষ্য; দ্বিতীয়ত - হোমাই - গাঁও - অসমত
ঢেঁটা - হোমাই - বিবৰন - তৃতীয়ত - হোমাই - গাঁও - অসমত - অসমত
শিল্প - কলাৰ - এক - হোমাই - বিবৰন - দিয়া - হৈছে - অসম
শিল্প - সামৰনি - দিয়া।

যুদ্ধ গৱেষণা প্ৰৱৰ্ত্তনৰ উত্তম বিচাৰে ইয়াত
 অন্যমন্য ব্যক্তিৰ পৰা ওহা হস্তান্তৰ আৰু সাজতকাৰ
 নোৱাৰা হৈছে। আকৌ সাৰে সনাম অস্বতন্ত আকিত
 সাংগ্ৰহীত ওহা নিৰ্ভৰ হোৱাৰ বাবে নিৰ্ভৰ অতি
 হেতৰ ব্যক্তি কৰিবলৈ প্ৰয়াস কৰা হৈছে।

অধ্যয়নৰ উদ্দেশ্য আৰু লক্ষ্য

গোসাইগাওঁ অঞ্চলৰ সম্ভাৰত মুখ্য শিক্ষা
 শৈক্ষিক সাংস্কৃতিক দৰ্শন প্ৰসোদনীয়া পোদান
 শোক সমাদৰীৰন মাখন কৰিবলৈ দৰ্শন মানুহ
 কিছুমান শিক্ষাৰ নিদ হাতেৰে গড়ে। লোক শিক্ষাৰ
 লগত - অৰ্থনৈতিক দিশ দ্বিত - হৈ মানুহ,
 সাৰ্বজনীন হাৰ্চি, বাহ, কাৰ্চি, য়েত - আদিৰ পৰা
 বিচিত্ৰ বৰণৰ শিক্ষাৰ আৰ্জি উলি - কিছুদৰে সৰ্ব
 - অঞ্চলৰ মানুহে দীৰ্ঘন মাখন জ্ঞাপন কৰি
 - ওহে এক দুৰূৰাৰ্হ দিৱাই - আমাৰ সৰ্ব - যুদ্ধ
 গৱেষণাৰ প্ৰবীণ উদ্দেশ্য।

অৰ্থায়ন পৰিসৰ :

অসমৰ একেবাৰে পশ্চিমে প্ৰাপ্ত অৰ্থায়িত
কোকৰা বাৰ - দিলাৰ হোম্বাই গাওঁ - অসমলৈ স্থান
ট্ৰেচি অৰু অঙ্কুৰ্য, লেই অসমলৈ বিত্তিৰ জন দাঁতিৰ
লোক সকলে বিত্তিৰ বঁৰনৰ হস্তশিল্পৰ মেন
কাচ, বাহ, বেত, জাক, মৃৎ শিল্পৰ ওপৰত নিৰ্ভৰ
কৰি দীৰ্ঘন মাশন কৰি আছে। লেই বিত্তিৰ পৰি
অৰ্থায়ন কৰা হৈছে। অৰ্থায়নৰ পৰিসৰ হিচাপে
হোম্বাই গাওঁ - অসমলৈৰ জনশক্তিৰ হস্ত শিল্পৰ
সমূহক লোৱা হৈছে।

অৰ্থায়নৰ পদ্ধতি :

অৰ্থায়নৰ কালত বনৰাজ্যক পদ্ধতি
অৰ্থায়ন কৰা হৈছে। প্ৰয়োজন আটোমু
প্ৰত্যেক জাক পৰোমু ৰাজ্য নিৰ্ভৰ পৈত্তিত মাশিত
বিত্তিৰ বস্ত্ৰ সংগ্ৰহ কৰিবলৈ চেষ্টা কৰা হৈছে।
জাক বিত্তিৰ ব্যক্তিৰ পৰা অহাৰ লোৱা হৈছে।

অৰ্ঘ্যায়নৰ সমল :

আমাৰ লক্ষ্য অৰ্ঘ্যায়নৰ প্ৰথমত দুই ধৰণৰ
সমল ব্যৱহাৰ কৰা হৈছে : মুখ্য সমল আৰু
জোন সমল; মুখ্য সমল হিচাপে বিভিন্ন প্ৰাণীৰ পাৰা-
সমল সংগ্ৰহ কৰা হৈছে আৰু জোন সমল হিচাপে
শ্বেদ অৰ্ঘ্যায়নৰ আৰু বিভিন্ন ব্যক্তিক লগ বৰি
বিভিন্ন শিল্পী কলাৰ বিষয়ে সমল সংগ্ৰহ কৰা হৈছে।

১.১. গোমাই গাঁও - অঞ্চলৰ স্ত্ৰে বিৱৰণ :-

অসমৰ পশ্চিমে সীমান্তৰ অঞ্চল -
কোকৰাঝাৰ জিলাৰ অন্তৰ্গত গোমাই গাঁও অঞ্চল -
হেৰ "এৰ" হেৰৰ গোমাই গাঁও (৩১) - বাৰ্দ্ধীয়া - হাই-পথৰ পৰা
অসম ওয়া - উত্তৰ - পূৰ্ব অঞ্চল লৈ গৈছে। দক্ষিণ - মালুদি
উত্তৰ - পূৰ্ব - বেলপথাৰ অঞ্চলিত যি - গোটত - উত্তৰ - পূৰ্ব -
ৰাজ্য বোৰক ওপৰ - বৰত - অৰ্থন - প্ৰদেয় - বোৰৰ - মগত
সংযোগ স্থাপন কৰিছে।

গোমাই গাঁও - হাট - বেলপেচাটো ১৯৫০ - নেত - জৈত
হাৰ - অসমৰ ৰাজ্য - পাল - স্মী - প্ৰকাশ - উদ্বোধন -
কৰিছিল; হেৰ - মনৰ - গোমাই গাঁও - গড় - কাপটানি - বিলাপ -
সুৰীৰ - কুচুগাঁও - পথ - মুঠক - দিন - কে - বোড় - উত্তৰ -
দক্ষিণ - সুৰাটক - আশৰাটক - উল্লেখ। পথছাৰা ১৯৫৯
নেত - লৰ্ডনে (Lord meyo) ৰী - জোৱাল - পাৰা -
জিলা - প্ৰদান - কৰিবলৈ - আশ্বাট - তেহাট -
মাণসতৰ - সুৰিমাৰ - বনোয়া - মুম্ব - বুলি - বনা -
হাৰ। অতি - পুৰণি - হাট

এই পাহাড়ীয়া সকলেৰ দুগৰা ভূমি সংৰক্ষিত
 বন্যপ্ৰাণীৰ আৰ্জীদি বিংডিচুপ; গম্বাৰহাৰ্ভি. বাধাৰ
 হৈ বৃষ্টিৰ লৈ হোৱাৰ সকলোম অবলম্বন আছিল
 অক্ষ নৈ এখন পশ্চিমৰ পৰা উষ্মাৰ আৰ্জীদি অতি
 কমি হৈ মনক-প্ৰাকৃতিক সৌন্দৰ্য্যৰ আশা
 হোৱা কৰি উম্মিহে এই নৈ এখন নাম আৰ্জীদি বুলি
 কোৱা হয়।

১.২ গোসাই গাঁও নামৰ উৎপত্তিঃ

গোসাইগাঁও নামৰ উৎপত্তি কেনেকৈ
 হ'ল আৰু ইয়াৰ কোনো বিতং তথ্য পোৱা
 নাযায় বায়োবুদ্ধ সকলোৰ পৰা জানিবটলৈ পোৱা
 হাত অতি প্ৰাচীন কালত গোসাইগাঁও বজাৰৰ
 সন্মুখত এক আহত গছ জোপাৰ তলত এখন
 সন্ন্যাসীয়ে আছিল আশ্ৰম পাতিছিল। সিহঁতলৈ গৈ
 সন্ন্যাসী গৰাকীৰ হাতে দুৰু দুৰনীৰ পৰা আৰু
 কেই গৰাকী সন্ন্যাসী আছিল আশ্ৰম স্থানত এক
 লগে বসবাস কৰিছিল। বড়ো সকলে আৰ্হি সন্ন্যাসীক
 গোসাই বুলি কম গাটিকে গোসাই বিনাকৰ মান নামীয়া
 বাসস্থান।

হিচাপে হোসাই নামে পৰিচিত মক-

১.৬ হোসাই গাঁওৰ অধিবাসী সকল :

আদিতে ব্ৰহ্মী, চাই, দোমবত, বড়ো-আৰু-
চাওঁগাঁও জনগোষ্ঠীৰ লোক বাস কৰিছিল হোসাই
কলৈ বাঙা জনগোষ্ঠীৰ লোক আছিল দৰভাঙী
কালত কোচ-বাদ বংশী; বাঙালী, অসমীয়া বিহাৰী
মুছলমান আদি সম্প্ৰদায়ৰ লোক বসতি কৰিবলৈ-
আৰম্ভ কৰে। হোসাই গাঁও অঞ্চলটোত বড়ো মানুহৰ
ধন-সংগ্ৰা-স্বৰ্গীক চাওঁগাঁও আৰু-বাদবংশী
জন সংগ্ৰা-মামা-সম্মান; বাঙালী, বিহাৰী সম্প্ৰদায়ৰ
মানুহ অলপ কম পৰিমাণে বসতি কৰিছে।

১.৪ ভৌগোলিক অৱস্থান :

হোসাইগাঁও মহুকুমা ক্ৰমকৰায়াৰ
জিলাৰ অন্তৰ্গত আৰু-অঞ্চলৰ একেবাৰে পশ্চিম
মৰ-সীমান্ত অৱস্থিত; মহুকুমা গনৰ উত্তৰ-দিশে
হুটান-দুস্তিন-দিশে বৃহী-জিলা, পূৰ্বদিশে অঙ্গীয়া
হেল নদী অৱস্থিত, ইয়াৰ স্থাটিকালি ১০৬৫.০৫

বঙ্গ - কি. মি. মহুকুমার - তিতাবত - অক্ষয় - ৩১২ হান
 বৈজ্ঞানিক - গাওঁ - আৰু - ১১০ হান - বনাম্বলৰে - আৰাধা -
 কুগোঁঠ - অংশম্বিত - বনাম্বলৰ হাল - কাঠ - পুথিৰী -

বিখ্যাত - জাল - কাঠৰ - পৰিষ্কাৰ - বহুতো - সুল্যবান গছ -
 গছনি - আৰু - বনৰ - সম্পদ - পুথু - পৰিষ্কাৰে - গোয়া -
 মায়া - গোয়াই গাওঁ - মহুকুমার - তিনি - প্ৰাক্ত - বিদ্বিত
 মৰনে - চাহ - বাগিছা - অক্ষয় - মিনাৰী - অক্ষয় -
 দ্বাৰা - পৰিচালিত - চাহ - বাগিচাৰ - পৰা - উল্লেখ - চাহ
 বনজনি - কৰা - হয়। গোয়াই গাওঁ - মহুকুমার - অধীন -
 কুগোঁঠ, গোয়াই গাওঁ - আৰু - হাতীৰী - নাম্বাৰ - তিনি -
 স্বেচ্ছা - ধনৰ - কাৰ্যালয় - আছে। বিদ্বিত - হাতী
 বীৰা - নাম্বাৰ - চাহ - স্বেচ্ছা - হৈলো - গোবিন্দৰ - বনাম্বল -
 কুগোঁঠ - বনাম্বলৰে - হাতী - বীৰবল - অহা - গোয়া -
 কৰোঁতে - হাতী - বাহি - ইয়া - তিনি - টনোছিল; তেজাৰ -
 পৰাই - চাহ - ধন - হাতী - বীৰ - বীৰ - পৰা - হাতী
 বীৰা - হল - গুৰুফেলা, পোনাকায়, সাদাদি - ইত্যাদি - অক্ষয়
 অদীৰে -

শৈচি পৰা জোপাৰি গাওঁ - অখতলৰ মাটি - অতি-
বৈৰা মত মুচৰ দৰিমান বীৰ, মৰাপাটে; সৰিমু-
আৰু মনু দাৰীম - অসু গ্ৰুপাদন হুয়।

কোকবাবাৰ জিলা

১০

১০



লা
জি
বাং
চি
জিলা
ও
গাঁও

| সংখ্যা | বিবরণ | সংখ্যা | বিবরণ |
|--------|----------|--------|----------|
| ১ | কোকবাবাৰ | ১ | কোকবাবাৰ |
| ২ | গাঁও | ২ | গাঁও |
| ৩ | বাং | ৩ | বাং |
| ৪ | জিলা | ৪ | জিলা |
| ৫ | অন্যান্য | ৫ | অন্যান্য |

দ্বিতীয় অধ্যায়

সোমাই গাত অস্ত্রলৰ বিভিন্ন ধনসোমাইৰ
বাহু বেত, কাঠ, আৰু মাটিৰ শিল্পৰ ব্যৱহাৰ :-

ক) বাহু দি তৈৰি কৰা শিল্পৰ ব্যৱহাৰ :-

অতীত বাহু সাময়িক দিনৰ বহু প্ৰয়োজন
পুৰন কৰিছিল, ঘৰৰ সূঁচনি; শূঁচা মাৰ্শলি, চেঁচি,
দক্ষমা, স্বৰা হোৱা; কামি; গৰিয়া; কুকুৰ শূঁচি, মেকুৰি
শূঁচি দুৱাৰ নিৰ্ৰক্ষি; বেৰ, চোট, গুৰী, উম্মাল, দেওনা
চেঁচোৱা; চাওঁ চিলিং আদি নিৰ্মাণ কৰাত বাহু
ব্যৱহাৰ কৰিছিল; হোতিৰ সূঁচনি, স্নাদুমৰা সূঁচনি,
আচৰাব, পুণ্ড, বিচনা, বাপ্ৰনি জালৰ বিভিন্ন সামগ্ৰী
জেকী জালৰ সামগ্ৰী, তাত জালৰ সামগ্ৰী, গ্ৰেণ্ডনাৰ
সূঁচনি মুদ্ৰ বিজ্ঞহৰ অক্ষ, ষোই, চিৰিকট কাইৰে
নিৰ্মাণ কৰিছিল।

খ) বেত দি তৈৰি কৰা শিল্পৰ ব্যৱহাৰ :-

বেতৰ অতি সূক্ষ্ম দে বা সূতাৰ তৈয়াৰ
কৰা বিনৌ, তাৰ দ্বাৰা বাহুৰ কাঠীত গুট গুট

নির্মান করা কেইবা প্রকারেও। অর্থাৎ - দপা, বাকচ, আদি - যোষ - আদির - বহু - মানুষ - ঘর - ঘরে - আছে। যেষ - কৌ - হোদ্র - চোফা - চেটে - আক - বাসগৃহ - বা - মসিং - বহু - সুন্দারিতে - করা - নানা - বৈশ্ব - বস্তু - যোগে - লোক - শিক্ষা - শিল্প - উৎকর্ষ - প্রদান - দিয়া - পাৰিবে।

৩) সোমার গাও অঞ্চলের - জনসোমার - মাদে - কার্চ - দি - ব্যবহার - করা - শিল্প - ব্যবহার :-
 অর্থাৎ - পথার - কার্চ - আকার - বহু - লগতিমান - বস্তু - গৈষ - কবি - আকার - প্রয়োজন - পুৰন - কৰিবে। কার্চ - দ্বারা - বহু - বহু - বহু - বস্তু - গুটি - হেছে। যেন - চলিষা, বসপিষা, তামুলি - পিষা - সিং - মসনা, কুর্মা - মসনা, গর্ভ - মসনা; স্মরণ - মসনা - হোলা - মসনা, চোয়া - ডেকী, হোলা, হোলা - মসনা, বটা, লামুটি - দলাং - কুহিয়া - মসনা, মাল, মাল, মুরলি - গর্ভ - বিসি - মসনা, গাণ্ডি - মসনা, হোলা - মসনা, আদি - যোষ - হোলা - মসনা; আকৌ - কার্চ - পৰা - কার্চ - মসনা - কলহ, কৌশল; লোকা, মাল, বাতি - - আদি - ব্যবহার - মসনা - চলি - আছে।

স্বর্ষোৰ পুৰণি কালৰে পৰা মিলি অহা কাৰ্চ
 শিল্প, আধুনিক যুগত স্থিতি হোৱা কাৰ্চশিল্প
 কিছুমানৰ নাম চকী, হোদ, টুলা, আলমাৰী,
 আলনা, চোফা; ট্ৰে, দুৱাৰ, খিৰকী, বেক আদি
 কিছুমান।

ঘ) আৰ্টিষ্টিক প্ৰমাণ ব্যৱহাৰ :-

অসমৰ লোক শিল্পব্যৱহাৰ বিস্তৃত সুস-
 শিল্পৰ বা আৰ্টিষ্টিক গৈ কৰা শিল্পৰ অতি
 প্ৰাচীন আৰু প্ৰসিদ্ধ। বিভিন্ন বৰ্ণৰ আৰ্টিষ্টিক শিল্প
 হেনে এক-দেৰে কলহ; চেকেলি; গিলাৰ, বিভিন্ন
 আকৃতিৰ চক (পাতি চক, স্কুমোৰে, আটো সৰু-
 বোৰৰ প্ৰত্যেকটা ব্ৰহ্মণ বেলেগ) মাল, দেৱ
 আৰু চাকি; বুক, ধনী, বুকুপতি, দুৰ্গি; কণা, কিছুমান
 দেৱ দেৱীৰ মূৰ্তি কৰাৰ পাত, কিছুমান পুতলা
 আদি অসমীয়া ব্ৰহ্মাৰৰ স্থিতি।

তৃতীয়-অধ্যায়

গোসাই গাঁও-অল্পকালৰ-ৰা বাহু য়েত কৰ্চ আৰু মৃত্যু শিল্পা
:

পৰৱৰ্তী কালৰ অসম-নামে প্ৰ্যাত-ঔষ-পুৰুষস্বামী-
ত্ৰি-প্ৰান্ত-অসমনাৰীত-কালষু-পৰা-আছিল-প্ৰাকৃতিক
বৈচিত্ৰ-ষাৰিষু-পৰি পূৰ্ণ, পৰত-পৰাৰ-ইন-অনা-
বোৰৰ-ঔষাৰিত-ঐ-বাহুৰ-বহু-ঠাই-আছিল
হাবি-বৃক্ষলৰু-ৰু-ঐবোৰত-আছিল-বহুবিধ-গছ-
গছনি-বাই-বেত-আদিবোৰ-ইয়াৰ-অধিবাসী-ঐ-
সহজলৰু-সম্পাদবোৰ-নানা-বৰ্ণনেৰে-তুতলোকৰ-কীয়ন
মাসৰ-নিচু-মুয়োৰণৰ-ধৰ্মুৰাৰ্ছছিল। ইয়াৰ-কল-অৰুপা-
কৈ-সম্পাদবোৰৰ-পৰা-অসমৰ-জন-সাৰ্বাধনৰ-ঐশ্ৰিক
দয়ণৰ-হোণোদি-নানা-বিধ-বৃক্ষ-মুৰ্ছি-ঠেছে-

গোসাই গাঁও- আৰু বাহুশিল্পা-০

পৰম্পৰাত-শিল্পা-আৰু-কলাৰ-বিশিষ্ট-
স্বাৰ্থ্য-অৰুপা-বাহু-দুৰ-অৰ্ণেৰ-পৰা-কুশীক
সহন-কৰি-আহিছে-! অৰ্ণেৰ-বাই-সামাজিক-

দীৰ্ঘকাল বহু প্ৰয়োজন পুৰন কৰিছিল। লোকদীৰ্ঘকাল
 বাহৰ ব্যৱহাৰ সৰ্বাধিক, গোসাঁই-গাওঁ অঞ্চলত
 বাস কৰা সকলো শ্ৰেণীৰ অধিকাৰীয়ে অতীত
 কালৰ পৰা উৎসৱদিন ব্যৱহাৰ দীৰ্ঘকাল বাহৰ
 য়ে কিমান ব্যাপক ব্যৱহাৰ কৰি আহিছে। অৰ্থ-সংগ্ৰহ
 আৰু নাম কৰণ কৰা সহজ নহয়; গোসাঁইগাওঁ -
 অঞ্চলৰ বহুতে মানুহে অতীতৰ পৰা যেনে বাহৰ
 ঘৰ বাগি আদি। ঘৰ - দোঁৰা, কৰা, কামি, মাৰি, গুৰু,
 ব্ৰহ্ম, উত্তালি আদি সকলো বিধৰ মূল পো
 দন বাহৰ, গুৰু, মানুহৰ মূৰ্ত্তি - ব্যৱহাৰ আন বহুত
 গাওঁ গুৰুলি বাহৰ পৰাই হোৱাৰ কৰি লোৱা হয়।
 মানুহে বহাৰ কাৰণ বা গুৰাৰ কাৰণেও বহুত বস্তু
 বাহুৰে হোৱাৰ কৰি লোৱা হয়। অসমৰ অধিকা
 প্ৰায়গৈ দীৰ্ঘকাল বাহৰ মূৰ্ত্তি গুৰুৰ লোকে কৰিছে।

ইয়াৰ বিভিন্ন বৰ্ণৰ ব্যৱহাৰ কৰণে ;

গোপালগাওঁ অঞ্চলৰ বেত :

গোপালগাওঁ অঞ্চলৰ প্ৰতিগৰ জাৰলীয়া মানুহৰ বাহিৰী বাৰী আছে। দাঁতি, ডালুকন, মাকাল, কটাছ, কাকাল, বিদুলি আদি বিভিন্ন শ্ৰেণীৰ বাহৰোঁঠ তৰত আছে, ঘৰ ঘৰ নহলেও চিমে চিমে প্ৰেতনী-বাৰীৰো অদ্ভুত নাই ব্ৰেট হৈছে হাতৰ আঙুলি বা গতকৈ অলপ ডাঙৰ দ্ৰোণ ২০২৫ ফুটমান দীঘল হৈ ওপৰলৈ বঢ়ি মোৰা গিৰি লাকী কাঠীয়া শিল্পী ইয়াৰ প্ৰকাৰ হৈছে ব্ৰেট প্ৰকাৰ হৈছে আছ নামৰ সোণো ই বেতকৈ বৰ প্ৰকাৰ হৈছে আৰু নামৰ সোণো ই বেতকৈ ডাঙৰ আৰু কঠিন, ইয়াৰ দৰা সাৰিৰনুত-টোকান আৰু বেত শিল্পৰ ধুটি আদি কৰা হয়।

বেতৰে নিৰ্মাণ কৰা বিবিধ বস্তু বোহা অক্ষৰ লোক শিল্পৰ বিশেষ নিদৰ্শনৰ; ব্ৰেটৰ মুঠৰ দিয়া গাতি সুগমীয়া-

প্ৰায়োগিক হৈছে - যোৰ্তৰ - কৰ্ম - যোহি - সুস্বপ্ন -
 সুতৰ - বিশেষকৰ্মেৰে - কেচাৰি; - বপা - আদিত -
 মিৰাৰ - গাৰ্ঠনি - দিয়া - হয়; সি - চিৰকালীয়া
 গাৰ্ঠীৰ - কৰ্ম - কৰাৰ - লগত - শিল্পাৰ -
 ঠানো - বৰ্ণিত - নান্য - বি - পাত - পত্ৰী - বা - গু
 হুলৰ - হুৰি - আক্ষিত - কৰি - তোলা,
 আৰু - মুগত - কিছুমান - পুৰনী - কলিয়া - স্থিতি -
 হোলা - হৈ - নতুন - নতুন - ঠানালিক - কৰ্ম -
 উদ্ভাৱন - হৈছে। পুৰনী - কালৰ - পৰা - সোমৰ -
 ঠোকাৰ - ব্যৱহৃত - হৈ - আছিল, ওপৰ - মুগত -
 আৰু - অৰ্দ্ধৰ - ওল - ওলত - কলোজনক - বপত -
 সোন - বা - কাপ - গাৰ্ঠোৱা - আৰু - ওল - ওলত -
 কাপ - গাৰ্ঠোৱা - হৈ - গাৰ - ঠোকাৰ - আৰু - বস্তু
 আৰু - অন্যান্য - বহো - হৈছে - লোকৰ -
 চিৰ - কালীয়া - কাৰ্য - কৰি - বহু - জাৰ্ঠীয়া
 আৰু - গাৰ্ঠা - বঢ়াই - তোলা - আনো,

গোআৰ্হ - আৰ্ট অফলৰ কৰ্চি শিল্প

অসমৰ সৰু সৈখন ৰাজ্য - গোআৰ্হগাৰ্হ -
 অফলৰ সৰুসল্লা - চাৰ্হি - শাল; চৌৰা, চেম -
 বনচাম - চুশ্ৰন; চন্দন; অসৰু, নাংকু মোকোশ
 ললম - তিত্যচম - কৰে; কঠাল; শিলিমা, শিশুনা
 পটে; বৌল; শিৰীম, আম; দাম; আৰ্হপৰ -
 আদি - বহুতে - সুল্যকান - গহু আছে। চৰ্হিবোৰৰ
 ঠানি - চুনাচৌৰৰ - গৰি - কৰিলেও - সুল্য - অহুৰোৰ -
 গৰি - কৰা - নহম - কৰ্চীমাল - হাতুৰ্হি - কম -
 হেৰি - চাৰ্চ - পাতল কে - চৰ্হি - অহুৰোৰ - সালি -
 উল্ল - বাৰ্গম - আদি - কৰা - হম। চৰ্হি - চৌৰৰ -
 পৰা - নাৰ্হি - ক্ৰেতিবাৰা - গোৰ্হো - কাৰ্চ - পৰাও -
 বিবিৰ্হি - প্ৰমোদনীম - বস্তু - তৈয়াৰ - কৰা - হম।
 বিলম্ব - কৰ্গা - চৰ্হি - মে - কাৰ্চ - নিৰ্হিত -
 মুৰনি - কলীম - কিছুমান - বস্তুৰ - নাম -
 আৰু - অৰ্হা - বোলগ - হৈছে। আন - হাৰ্হেদি
 আৰ্হো - কিছুমান - নতুন -

নতুন বস্ত্রো সৃষ্টি হৈছে। কাষ্ঠ নিমিত্ত
বস্ত্র তৈৰত চাল পাৰা; বৰপাৰা; তাম্বুল
পাৰা; সিংহাসন; কাম্বাসন, দোলা আদি
বোৰ বেছি পৰিমাণে বৰ অঞ্চলৰ মানুহৰ
লগত বিশেষ গৌৰৱিত।

শু্য শিল্প বা মাটিৰে তৈয়াৰ কৰা শিল্প

শিল্প কলাত মাটিৰেই কলা নিৰ্মাণৰ
শৈলীয়া মাটিৰ; শু্য শিল্পৰ প্ৰাচীনত্ব অনেক
অনেক প্ৰলে শৌছ পণ্ডিত সকলৰ মতে অসমৰ
শু্য শিল্পৰ পৰম্পৰা স্মৃতি হয় জনগণ
সকলৰ দৰা তেওঁ তেওঁলোকে স্বাৰ আৰু
সামাদিক দীৰ্ঘত প্ৰয়োজনীয় বাচন বৰ্ণন্যোৰ
মাটিৰ পৰা হাতেৰে প্ৰস্তুত কৰি দ্ৰুত
পুৰি লৈ ব্যৱহাৰ কৰিছিল অসমৰ লোক
শিল্পৰ তৈৰত শু্য শিল্পৰ প্ৰাচীন আৰু
প্ৰসিদ্ধ অসমত দুটা ভাগীৰ মানুহে বৰ শিল্পৰ
পৰম্পৰা বৰ্ণনা কৰি আহিছে। তেওঁলোকে বৰ

কুমাৰ - আৰু - আনটো - হীৰা - । তে পুৰুষৰ কিছু
 তেও - অক্ষয় - দ্বয় - - গৈন - আৰু - আচাৰ্য
 মাৰ্গীৰ - তেওঁলোকে - বিভিন্ন - নাম - আৰু - গাওঁ
 শিল্পকৰ্ম - ৰূপ - দিয়া - । কুমাৰ - চাকাত -
 দি - বিভিন্ন - আকৃষ্টি - স্বত - বাবে - প্ৰায়
 নিৰ্মাণ - কৰা - ।

ଚତୁର୍ଥ ଅବ୍ୟାୟ

ବଞ୍ଚକାର୍ଣ୍ଣ ସ୍ଵଗତ ବାହ, ସ୍ଵେତ, କାଚି - ଅମକ, ସ୍ଵପ୍ନ -
 ଶିଳାଲେଖ, ପ୍ରିତି, ଅକ୍ଷୟ, ମତ୍ସ୍ୟହାରୀନ :-

୫.୫ ବାହ : ବଞ୍ଚକାର୍ଣ୍ଣ ସମ୍ମତ ବାହ ଦାନ -

ବାଡ଼ି, ମୋକ୍ଷତ, ସ୍ଵାନୁହେ, ବାହ, ବ, ସାମ୍ବନ୍ଧୀ, ଘୋଡ଼ା -
 କୁଳା, ବାହ, ବ, ସ୍ଵେତ, ଆଦି - ବ୍ୟବହାର ନକରି

ସ୍ଵାନୁହେ, ଅନ୍ୟାନ୍ୟ, ସାମ୍ବନ୍ଧୀ, ପ୍ରିତି, ଆକୃଷ୍ଟ, ହେ -
 ପାରିହେ । ସ୍ଵେତ, ଲୋଥ, କୁଳା, ଉଲାନି, ବାହ, ବ,
 ସ୍ଵେତ, ଆଦି, ବ୍ୟବହାର କରି, ଆହେ ।

ଅନ୍ୟାନ୍ୟ, ସାମ୍ବନ୍ଧୀ, ପ୍ରିତି, ସ୍ଵାନୁହେ, ଆକୃଷ୍ଟ -
 ହେ, ସ୍ଵାନୁହେ, ବାହୁଡ଼େ, ତୈୟାବ, କବା, ସାମ୍ବନ୍ଧୀ
 ସମ୍ମତ, ବ୍ୟବହାର, ମାତୃକ୍ଷ୍ଟ, ପାରିମାତ୍ରେ, କର୍ମାହି -
 ଦିଅ ।

୫.୬ ସ୍ଵେତ : ବଞ୍ଚକାର୍ଣ୍ଣ ସମ୍ମତ ସ୍ଵେତ ସାମ୍ବନ୍ଧୀ

ସ୍ଵାନୁହେ - ସ୍ଵାନୁହେ - ଅତି, କବା, ବ୍ୟବହାର, କବା
 ଚେଷ୍ଟା, ମାୟ - ।

অতীতৰ মানুহে তেঁওলোকৰ স্বৰূপ গান্ধৰ্জ
 বদাৰৰ কৰিছিল। কিন্তু বৰ্তমান মুক্ত
 মানুহে বিত্তে-বঁৰনৰ সামগ্ৰীৰ কৰালত পৰি
 য়েতৰ সামগ্ৰীৰ সৌন্দৰ্য্যৰ কথা পাহৰি য়েতৰ
 সামগ্ৰীৰ ব্যৱহাৰ কৰা হৈ দিয়া।

৪.৩ কৰ্ত্তিঃ বিত্তে-শিল্পৰ বিবেচনাকৰ্ম
 শিল্পৰ মানুহক অধিক আকৃষ্ট কৰে।

অতীতৰ মানুহে বিত্তে বঁৰনৰ কামৰ কাৰণে
 সামগ্ৰী অধিক পৰিমাণে ব্যৱহাৰ কৰিছিল;
 কিন্তু বৰ্তমান সময়ত কৰ্ম দান বহু
 পৰিমাণে-বাড়ি হোমাত লোহাৰ ব্যৱহাৰ
 কৰিবলৈ দেখা যায়। অতীতত মানুহে জুখাৰ
 কাৰণে কৰ্ম - তেঁও কৰা হাটত ব্যৱহাৰ
 কৰিছিল। কিন্তু বৰ্তমান সময়ত কৰ্ম
 দান বৃদ্ধি হোৱাত মানুহে-টিনে-চৈৰি
 কৰা চকীৰ ব্যৱহাৰ কৰি আছে।

৪.৪ শূন্য শিল্প :

বিভিন্ন শিল্পের ভিতর

স্মার্ট - শিল্পই - মানুষক - অধিক - আকৃষ্ট

করে। অতীত - মানুষে - স্মার্ট - তৈয়ার - করা

বিভিন্ন - সামগ্রী - বনাই - জীবিকা - নিবাহ - করিছিল -

কিন্তু - বর্তমান - সময়ে - মানুষে - স্মার্ট - সামগ্রী

প্রাপ্তকৈ - সামগ্রী - সমূহ - ব্রহ্ম - ব্যবহার - করি

জান্দে। - আর - সেস - শিবিলাক - মানুষে -

স্মার্ট - সামগ্রী - বনাই - জীবিকা - নিবাহ - করিছিল -

তেওঁলোকে - বিভিন্ন - সমস্যার - সম্মুখিন - হৈছে।

অনেক - হেই - বর্তমান - যুগে -

কচি; - বাহ; - ব্রহ - আর - শূন্য - শিল্পের - প্রতি

অন্য - প্রোগ্রাম - চমুকৈ - তুলি - বিধা - হৈছে।

শব্দতম অধ্যায়

তোসাই গাওঁ অঞ্চলৰ জীৱনৰ বীৰাত
কাঠ বাহ ব্ৰত আৰু শূন্য শিল্পৰ লগত
জড়িত বিস্তিৰ লোক বিশ্বাস ঃ

লোক বিশ্বাস হৈছে ব্ৰহ্মাণ্ডা জ্ঞান
সম্বন্ধিত। আৰম্ভ কৰা বিস্তিৰ কৰ্মৰ
শ্ৰেণীত অলক্ষ্য-শব্দৰ দ্বাৰা জড়িত হোৱা
ইয়াৰ শ্ৰেণীত দ্ৰষ্টব্যৰ ব্ৰহ্মাণ্ড অলক্ষ্য নাই।
এই লোক বিশ্বাসৰ প্ৰাচীন কালৰ পৰা
পৰ্যায়ত চলি আহিছে। তোসাই গাওঁ
অঞ্চলৰ লোক সকলৰ জীৱনত
কাঠ বাহ ব্ৰত আৰু শূন্য
শিল্পৰ প্ৰতি শব্দ লোক বিশ্বাস
অলক্ষ্য
তলত আলোচনা কৰা হ'ল।

ক) কাঠৰ প্ৰতি শব্দ লোক বিশ্বাস

শব্দ কঠিৰে তৈয়াৰ কৰা চৌকৰ্ট
থাকিব। সেই চৌকৰ্টখন কেতিয়াও
পৰাই মাৰ
নালোকে।

শেই টোকাট মন পৰাই কোনোবা কামত ভাল
 শেই কৰ্মাধিনি সজুৰা আৰু সুকল গাৰ লহম
 বুলি শেই অশুভলৰ মানুহে বিশ্বাস কৰে।
 দূৰদূৰ সন্মুখত থাকে টোকাট মনত সন্ধিয়াৰ সন্মুখত
 বৃন্দা বৃন্দা দিলে সংসৰত - মংগল হয় বুলি -
 মানুহে বিশ্বাস কৰে। শেইদৰে কাৰিও ঠেয়াৰ
 কৰা বিজিৰ সান্ধীৰ লগত বিজিৰ বৰনৰ লোক
 বিশ্বাস আছে।

(৪) বাহুৰ প্ৰতি থাকে লোক বিশ্বাস -

বাহুৰ ঠেয়াৰ কৰা সান্ধী হোম
 কুলা, মলনী, লো, বিচনী আদি। বাহুৰ ঠেয়াৰ
 কৰা কুলা আৰু লোৰ বিবাহৰ সন্মুখত -
 ব্যৱহাৰ কৰিব লাগে লোক বিশ্বাস আছে আৰু
 বিচনী দি বঙালী সন্মুখত প্ৰচলিত এটি ঠেয়াৰ -
 জামাই ফৰী - শেই ঠেয়াৰত জামাই জনক বাহুৰে -
 ঠেয়াৰ কৰা বিচনী দি বাৰ্তা দিলে ঠেয়াৰ -
 মংগল হয় বুলি শেই অশুভলৰ মানুহে বিশ্বাস কৰে।

কি) বাই গছৰ দ্বাৰা আনুহাৰ হৈ পকলৰ প্ৰসাৰত সহায়ক।

ব্যৱসায়িক বুলবচ কমালো লক্ষ্য কৰি বাই-ইতিদক
 ততটে " সোণীয়া-সোন " বুলি অভিহিত কৰা হয়।
 বাইৰ গাৰ্ভাৰ পৰা দুধৰি-হাললৈকে
 গছপোকাৰ - আঁঠুৰে - অংশৰি বহুল-গায়-
 ব্ৰহ্মৰ-হয়। বাইৰ কাঠি-কাঠীৰ-গোঁড়া-কিমান,
 পাতি-হয়-ইতি, মাটল, চৌল, কৈ-আজু-
 বিয়া-সাগ্ৰী-হোনে-গাৰ্ভা, মাটল, পাল-বুলবচ
 আদি-কি-কৰা-হয়। বাই-থৰ-বনোৱা-কামুজ
 ব্যৱহাৰ-কৰা-হয়। তাইজালৰ-সাম্বিলাক-সাগ্ৰী
 হৈ-বাইৰ-পৰা-কৈ-কৰা-হয়। বাই-গছৰ-পৰা
 কাগৰ-কৈ-কৰা-হয়।

ବାଇଁ ଗଛ :- ବାଇଁ ଗଛ (Bambuseae) ଜାତିର ବାଇଁ
 ଦାଢ଼ିଆ ଘର ଓଠା ଗଛ । ବାଇଁ-ଗଛ ପୁଷ୍ପିକୀର ବିଭିନ୍ନ ସୁବ
 କଳା ସମ୍ବନ୍ଧେ ଓଡ଼ିଆରେ ବୁଦ୍ଧି ହୋଇ ଗଛମାନଙ୍କ ବିଭିନ୍ନ
 ଅନ୍ତରାଳ ॥ ୧) ବାଇଁ ଗଛ-ଦକ୍ଷିଣ-ଦକ୍ଷିଣାପଶ୍ଚିମ-ସମୁଦ୍ର-ଅର୍ଦ୍ଧାଧିକ
 ଅର୍ଦ୍ଧାଧିକ ଆର୍ଦ୍ର ସ୍ଥଳରେ ପ୍ରମୁଖ-ଭୂମିଗର୍ଭ-। ଦକ୍ଷିଣ
 ଦକ୍ଷିଣାପଶ୍ଚିମ ଆର୍ଦ୍ର ସୁଦୃଢ଼ ଦକ୍ଷିଣାପଶ୍ଚିମ-ସୁଦୃଢ଼-ନିର୍ଗମ୍ଭ-କାଳ-
 ପରା-ସାନ୍ତାପୀ; ସାନ୍ତାପୀ-ଆଦି ବିଭିନ୍ନ-ପ୍ରକାରର କାଳ-
 ସମ୍ବନ୍ଧେ-ସୁଦୃଢ଼-ଅଧିକ-ସମ୍ପଦ-୨୫-ମି-ବାଇଁ ପ୍ରକାର
 ଦୁରା-ଗାୟ-ଆର୍ଦ୍ର-ସୁଦୃଢ଼-ପ୍ରମୁଖ-ବା-ସମ୍ବନ୍ଧେ-ସୁଦୃଢ଼-
 ଅନ୍ତରାଳ । ବାଇଁ-ଗଛ-୨୫-ସମ୍ପଦ-୫୭.୫-ସୁଦୃଢ଼-ଲୋକେ ବୁଦ୍ଧି
 ହୁଏ ।

ঃ অসমীয়া বন দীৱনত বাই গছ ঃ

- ① বাইগছ অসমীয়া সংস্কৃতিৰ অপৰিহাৰ্য অংগ ৷
- ② বাইগছ কৰ্ণাটক নিবাস ৷

লোক দীৱনৰ প্ৰতিটো ভেদভেদে প্ৰকৃতিৰ পৰা
 সোহন বৰা বিহিৰে পৰলৰ প্ৰমোদন। বই-প্ৰকৃতিৰ
 বই-প্ৰকৃতিৰ বটা অতি লাগতিয়াল ফল। অসমীয়া
 দাঁতিৰ বঁচৰ পৰা মুম্বাইলৈ প্ৰমোদন হয়, মাৰ কথা
 জাতিৰ সংস্কৃতি; প্ৰধান প্ৰচলন; আশ্ৰয় - ইপাহাৰণ
 লোকগীত - বৈৰ - পূৰ্বাৰ্হতলত বাইকৈ পৰিষ্কাৰ
 কৰা হয়। কিন্তু বাই গছ নহয়। তুৰ দাঁতিৰ
 বৈদ্য হৈ প্ৰাচীনৰ বিবেচত আৰ্হৈওকে - ব্ৰহ্ম - আৰু
 দীঘল তুৰ দাঁতিৰ বৈদ্য প্ৰকাৰে বাইকৈ স্মৃতি
 কৰা হয়। আৰ্হৈবনত - ব্ৰহ্মণ - ব্ৰহ্মণলক্ষিত অগ্ৰা
 অৰ্হ - ব্ৰহ্মণ ব্ৰহ্মণীয়া - গৰু - আৰু - তিৰে বা -
 ব্ৰহ্মণ - পৰিষ্কাৰত বাই - প্ৰচুৰ - পৰিষ্কাৰ - ব্ৰহ্মণ -
 হয়। ইংৰাজী Bamboo লোকভাষা - কুলত - মানম
 লক্ষ 'u Bambu'। বই বগলৰ - পৰা বাইৰ - ব্ৰহ্মণ
 চীন; চীনৰ পৰা - দক্ষিণ - পূব - অসমীয়া - বিহিৰে - অগ্ৰতলত

প্ৰসিদ্ধি হৈছে - আৰু স্বালম্ব হংকং আদিৰ পৰা
 ট্ৰিষ্টৰ ভাষত হৈছে ভাষত হৈছে ভাষত - আন চাইলি-
 প্ৰসিদ্ধি হৈছে।

বাহু গহ্বৰ অসমীয়া সংস্কৃতিৰ অপৰিহাৰ্য অংগ :-

অসমীয়া ছোৱালী বোৱাৰীয়ে মিদুৰ কাপৰ ৰখ
 নজনাতো লাগিব কথা হোৱাদৰে অসমীয়া পুৰুষও
 বাহুৰ কাপ নজনাতো লাগিব বুলি শিখাতি -
 হোৱিবাহুৰ - প্ৰতিদিন অসমীয়াই - জনম ৩০ ৰোপে
 সুন্দৰ বাহুৰ - কাম জালিছিল। ধৰ ৰাধী - অদৌত
 নহলো - দিয়া, ছোৱা দিয়া - ইত্যাদি - কামখোৰ বাহু
 পুৰুষ - কৰাৰ - লগতে চৰি ছুতা, জাপি, বিজন, হুঁহুৰ
 নিদুশ - গোপে - হেলা হালনি - ইত্যাদি, ধৰ - পায় - প্ৰতিজো
 শাস্ত্ৰীয়ে - অসমীয়া - লোক - হু প্ৰসংস্কৃতি - অন্যতম
 হুঁহুৰ - নিদুশন। হোম - অসমীয়া - মানুহৰ - বাহুত -
 বাহুগত - থাকিবহে - এই - বাহুগত - বাহুৰ - কোন - দিশত -
 থাকিব - লাগিব - তাৰ - নিদুশ - থাকিব - বচন - পুৰুষ - গোপে
 পোৰা - যায়।

'পুৰুষ হাহ, সালিচমে বাহু'।

একে দৰে

'মাৰ নাহ বাহু অৰ নাহি হাহ'।

বাহু অহুৰঁ ত্ৰৈপাতি সন্দৰ্কে কেইবাটাও সুন্দৰ কাহিনী
 আশাৰ বঁগিক স্মৃতি বা লোককথাৰ পৰা হোৱা মায়
 দেৱী ব্ৰহ্মা; বিশ্ব; সত্ৰুপৰৰ পৰা সন্দৰ্ভত ভাল
 জিৰিয়ে মদীপৰালৈ গৈ- ব্ৰহ্ম বাই পুলি আলে আৰু
 তেওঁ সেই পুলিটো আনি বাহু স্নেহি আৰম্ভ কৰিলে।
 বাই দুৱৰ বাহুৰ ত্ৰৈপাতি হল আৰু সেই সময়ত বিজি-
 বাইৰ স্মৃতি হোৱাত মৌমুক বাহু কাৰি আনি সুই স্নেহি-
 পৰিষ্কাৰ কৰি দুয়োৰ বাহু স্ৰুত কৰা হয়।

বাহুৰ ভগ্ন সন্দৰ্কে পুৰানাটো এটা সুন্দৰ কাহিনী
 হোৱা মায়। মায়ী কন্যা সুৰমাৰ পৰিষ্কাৰ হোৱাৰ
 মধ্যম-কোখৰ বিয়া কৰা হৈছিল। বিয়াৰ পিছত তেওঁ-
 বুঢ়ীৰ পাৰিছিল মে-তেওঁৰ স্বামী স্ৰাণা-পুত্ৰ-বুঢ়ী
 কাঁকি দি বিয়া কৰায় বাহু-তেওঁ সুৰমাৰ-ভগ্নমানিত
 আৰু আশ্ৰিত হৈ পাৰিছিল। স্বামীৰ প্ৰাণনাৰ বাহু তেওঁ
 হৈ ভগ্নত কীৰ্তি থাকিলে-ইচ্ছা-নকৰি-ভগ্ন চিটা
 নিৰ্মাৰ কৰি-গত আশ্ৰিত প্ৰহোণ কৰিলে। চিটে দাত
 দাতকৈ-অলি-ভৈল। সুৰমাৰ-বিশুদ্ধ বন্ধনা কৰি ভগ্ন
 চিটে কাঁপ-দিলে। সুৰমাৰ-বিশুদ্ধ সুৰমাৰ-বিশুদ্ধ
 গিৰি-প্ৰকৃত স্বাণা-গুৰি-চিটা চিন্দাৰ পৰা বাহু
 স্মৃতি কৰে। সেইবাবে বাহুৰ বিশুদ্ধ প্ৰকৃত বুলি-
 গন্য কৰা হয়।

বাহক অগ্নির প্রতীক বুলিত অন্য কথা হয়।
 বাহুই বাহুই বাহুই ধর্মনি মাল্যে আসি নিশ্চ-
 হয়। বাহুই নিশ্চয় প্রতীক। আহুই বীষণী বা
 বধু মাতারী - ধরামুত বাহুই দুপার কঠিন আহুই -
 বধুমতি অগ্ন্য শালিনী হয় বুলি বিদ্যা পটলিত-
 হৈ আহুই। অগ্ন্যর উদ্দেশ্যে উদ্দেশ্যে - দূষ
 পুষ্কীরি বিদ্যে চিত্ত বাহুই পুষ্কী কথা উদ্দেশ্যে
 বধুই মাত বাহুই গদু বোঝা বধুই সম্মত।
 অগ্ন্যমা উদ্দেশ্যে - বাপতি মাল্যে বধুই বিদ্যে-
 উদ্দেশ্যে বাপতি বাদ্য বাদ্য বাহুইই - অগ্ন্য হয়।
 লগতে বধুই বিদ্যে উদ্দেশ্যে, বিদ্যেই - আহুই
 বাহুই উদ্দেশ্যে বিদ্যেই গীত - উদ্দেশ্যে কথা উদ্দেশ্যে
 মাত। বিদ্যেই অপরিহার্য অগ্ন্য, উদ্দেশ্যে উদ্দেশ্যে -
 বাপতি - লগতে উদ্দেশ্যে বাহুইই - বধুই - হয়।
 উদ্দেশ্যে উদ্দেশ্যে - বধুই উদ্দেশ্যে -
 উদ্দেশ্যে উদ্দেশ্যে - উদ্দেশ্যে।
 উদ্দেশ্যে -
 উদ্দেশ্যে বাহুই - উদ্দেশ্যে -
 উদ্দেশ্যে উদ্দেশ্যে - উদ্দেশ্যে -

(গ) ব্ৰতৰ প্ৰতি অক্ষয় লোক বিশ্বাসঃ

বৰ্তমান সময়ত বাহৰ প্ৰতি বিশ্বাস
 কোনো লোক বিশ্বাস অক্ষয় দেৱা নাম। বৰ্তমান
 সময়ত: অতীতৰ ব্যৱহাৰ হোৱা ব্ৰতৰ সামগ্ৰী
 সমূহ বাদ দি নতুন অতন সামগ্ৰীৰ ব্যৱহাৰ
 হোৱা হৈছে। সামগ্ৰী সমূহ লোপ পাইছে।
 কোনো ব্ৰতৰ নতুন নতুন সামগ্ৰীৰ প্ৰতি
 বিশ্বাস কোনো লোক বিশ্বাস অক্ষয় দেৱা
 নাম।

(ঘ) ব্ৰহ্ম শিল্পৰ প্ৰতি অক্ষয় লোক বিশ্বাসঃ

গোমাই গাওঁ অক্ষয় ব্ৰহ্ম শিল্পৰ
 প্ৰতি বহু লোক বিশ্বাস অক্ষয় দেৱা নাম।
 ব্ৰহ্ম অক্ষয়ত কুমাৰ ব্ৰহ্ম ব্ৰহ্ম শিল্পৰ
 সমূহ ব্যৱহাৰ কৰিছে।
 কুমাৰৰ স্মৃতি শিল্পৰ স্মৃতি পাইছে।
 স্মৃতি নামেৰে আনকি কুমাৰৰ স্মৃতি

শিল্পালিঙ্গ নিৰ্মাণ কৰাৰ বিৰূপ আদু।

কুমাৰ চাকত দি বিত্তিৰ সৰু হাওৰ পাৰ
 য়াৰ নিৰ্মাণ কৰে কুমাৰ হৈমাৰ কৰা
 মাটিৰ পাত্ৰযাৰ পুৰনি কালৰ পৰা-পৰিস-
 কাণ্ডা গৃহীত। দেৱতাৰ লোভা-ইবিমান

আদিও কুমাৰৰ দৰ্শতে বৰ্ণনা হয়। - আত্ম-
 ধানিকৰ বিলাকে - কুমাৰৰ মাটি - দি - পুতি
 মাদি - মাতিছে - জেগানৰ - স্মৃতি, বিত্তিৰ মাটিৰ
 সন্মৰ্শী - আদি - নিৰ্মাণ কৰাৰ - বৰ্ণ - অঞ্চলত -
 লোক বিশ্বাস - আছে।

অসমৰ স্মৃত শিল্পা ও অসমৰ মাটিৰ পাৰ্শ্ব প্ৰচলন -
 অলিহাৰে পৰা চলি আহিছে। - আৰু নিক - স্মৃত - ইয়াৰ প্ৰচলন
 মাস পাইছে মাদিও পৰিষ্ণ পুজা, স্মাদু, বাধহুগা অকাম
 আদি - অনুষ্ঠান - ও - আৰু চৈ, স্মিন - আদি - অঙ্কিত - কৰিবলৈ
 মাটিৰ পাৰ - ব্ৰাহ্মণ - আদিও অঙ্কিত - আছে।

স্বৰ্গম - আলতীয়া মাটি - আনি চপৰা য়াৰ পুতি কৰি
 পানি দিমে, মাটি কুৰালিলে হাতুৰে বা - কৰিৰে স্মলোকি
 ওক - কোমল - আৰু বিলা - কৰি ওৰ - পৰা - কুমাৰ -

কুমাৰ মাটি সোঁচা নিদিষ্ট - গোম্বলৈ পাঁচ দি বুৰাই
 বুৰাই কলহ, টুকলী, চুৰ, মলা আদিৰ আকৃতি কৰি
 লেমা। এনে ভাৱে প্ৰায়বোৰ কটা হৈ থাকে। পাছত
 সেই বোৰ নিদিষ্ট - এমতত - দুইত - পুৰিলে ব্যৱহাৰৰ এমতোগী
 হৈ পৰে।

মাটিৰে - কুমাৰ আৰু হীৰাগলে সদা সৰু, বৰমান
 চুৰাই আহিল - অতিদৰ বন্ধনৰ প্ৰদ। মেতিয়াও শুদ্ধভাৱে
 আহাৰ বন্ধন আৰু আহাৰ গ্ৰহন কৰিব লগা হলে
 মাটিৰ পাত্ৰৰ প্ৰমোদন হয়। পুত্ৰা স্মাদ্ৰ আদিত লোদনী
 আৰু পুৰ পাত্ৰৰ লোদনী ব্ৰুতুহ আদোৰা নিম্নম।
 শূন্য স্মাদ্ৰৰ দাদ স্মাদো অনুসৰি প্ৰপাদ বিতৰণ হয়।
 ভোগৰ চৰত, স্মেৰি, মালাত, ধামুচীয়া, মালাত অথবা
 টেকনীয়া মালাত। আৰু দিনত পোনৰ কে, কপৰ স্ত,
 অছিল বাধধৰীয়া বাচন। অসমীয়া বিম্বাৰৰ মোদৰনি
 চৌধৰৰ লগত কল্পপুলিৰ তলত - মাটিৰ টুকলীৰ ওপৰত
 মাৰিকলা দিয়া হয়। মলা; চুৰ, কলহ, টুকলী, মাল
 গিলাচ, বান, ধূপাদানি, বীনা, দানি, চাকি, নদীয়া
 গাণৰী, চুৰলি; আৰু মাটিৰ পুতলাই হৈছে অসমৰ
 মৃত শিল্পকাৰ দ্বিত্বৰ। মাটি ঠাচি চাকত - পুতলাই -

শিল্পী আকৃতির গতি; দুইতে পুষ্টি সেই আর্জি প্রাপ্তি
 আদি ব্যবহার বৈশিষ্ট্য কৰা হয়। আকৃতির আলোক-
 পৰা ত্রুটিৰ গোটেই আৰু চেপেটা হয়। পানী খৰলে
 দৈ প্রস্তুত কৰিবলৈ; কঠিনা খৰলে দৈ প্রস্তুত আৰ্জি-
 প্রাপ্ত ব্যবহার কৰা হয়।

গাৰ্জী, কলহ টেকেলী আদি হুলেজালি কটা
 টেকেলি হয়। বিশেষ প্রয়োজনত চাহৰন অক্ষয় বিমাত
 প্রয়োজন হোৱা ঘটে। তেঁওঁ ধাৰ্টে চুৰালি আদি নিৰ্মাণত
 শিল্পী সুলেছে দক্ষতা প্রকাশ কৰা হয়। আহল বহুল
 আৰ্জি নদীয়াৰ ওপৰভাগ সুলেৰ পাহিৰ দৰে গঢ়া হয়।
 কোনো প্রাপ্ত লগৰ আৰ্জি অংকন কৰাও দেখা যায়।
 প্রাপ্ত বোৰৰ বৰন সাৰ্বাৰশৰ্ভে গুৰুৰো আৰু কলা হয়।
 কৃতিয়াৰা কুল্যাবে বিয়া পৰাহত ব্যবহৃত আৰ্জি-প্রাপ্ত
 বংদি সুন্দৰ কৰি গোলাস্ত দেখা যায়।

চুপাৰ্ভেতমৰ দেৱী, সৰস্বতী দেৱী; লক্ষী দেৱী কালী দেৱী-
 ধনসা দেৱী, হনুমানৰ মূৰ্তি; আদিও ষািনকৰে আৰ্জি ব্যবহার
 কৰিবলৈ হয় আকৃতিৰ কদা দিয়া। ত্ৰয়ময়ত শিখসাগৰ
 ৰ কুল্যাবে সকলে আৰ্জি জুনুকা আৰু সুতুলিত-সদিশিল
 খতবে পদা আৰু সাৰ্ভে গঢ় দিয়া আৰ্জি পুতলাত
 ভিতৰত কৰা, বঙে আৰু কলা বঙে চিহ্ন কলা দৰা

কৰ্মনা; শ্ৰুতি; মাৰ্গে যোৰা আৰু কলা বং দি ক মানুহ
 হোৱা হৰিন আদি দীৰ-ব্ৰহ্ম; পুতলাৰ উপৰিও-ৰাজনৈতিক
 অথবা সামাজিক বিষয় বস্তু-ব্যাপ্তি কৰিবলৈ কাৰণে
 শ্ৰেয়া লগাৰ নিগৰ কৰা পুতলাৰ যোৰা সুখৰ সৰ্বন
 উল্লেখনীয়। জোৱাল পাৰাৰ বৈশিষ্ট্য-পূৰ্ব, জেওকাৰ-গোৰা-
 মাৰ্গিৰ পুতলা হৈছে মানদন্ত সন্দেহ। অসমৰ ব্ৰহ্মজী-
 প্ৰসিদ্ধ ঠাইত আবিষ্কৃত হৈ আছে বহু পুৰণি মাৰ্গিৰ অং-
 কিত লিপি-

মাৰ্গি-শিল্পৰ উত্থানঃ অসমৰ মাৰ্গি শিল্পৰ ইতিহাস
 দীৰ্ঘদিনীয়া। বীণা-শিল্পৰ আ-কৰি-উঠাৰ পুৰুষ-মুখ-
 শিল্পৰ বিকাশ লাভ কৰাৰে ঐতিহাসিক মত। এটা
 কালত নিত্য-নৈমিত্তিক কৰ্মত ব্যৱহাৰ কৰা সৰু
 সম্ভাৰক মাৰ্গিৰ মাজি-ইলিয়া হৈছিল।

হীৰা আৰু কুম্ভাৰ সম্প্ৰদায়ৰ লোকে মুখ-শিল্পৰ মূৰসাৰ
 পত এক গুৰুপূৰ্ব উল্লেখ্য লোৱাৰে উল্লেখযোগ্য।

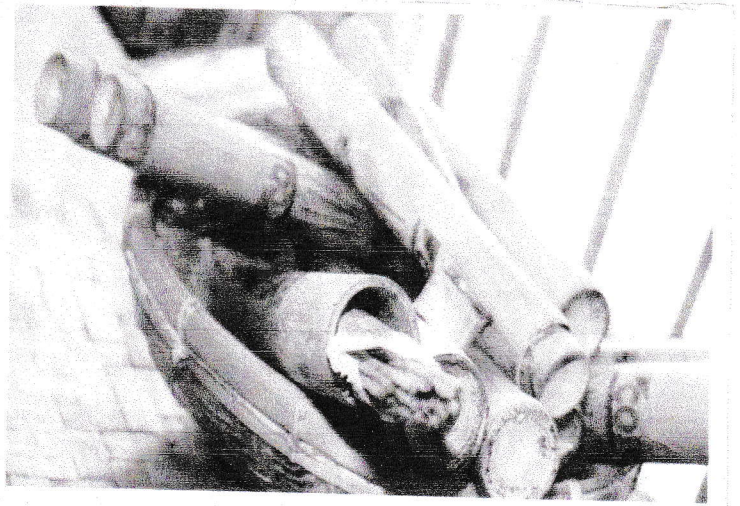
আহোম আৰু কছাৰী ৰাজ্যত উঠা নিম্ন কৰা শিল্পৰ
 প্ৰতিপত্তি লাভ কৰিছিল। কিছুমান ইটা, উকল, আন কিছুমান
 অলংকৃত দীৰ-ব্ৰহ্ম, হোৱা-চিৰুটি, দেৱ-দেৱী আৰু মানু
 হৰ মানুহৰ স্মৃতি কেঁচাতে কাটি-ওক পুৰিলো যোগাত-
 সুন্দৰ হৈ পৰে। তেতিয়া শিৱোৰ সাৰ্বজন ইটাৰ পাৰা গৈ-
 বোকাৰ, দেৱ-আশ্ৰমত পাৰিত-হয় গৈ।

ভূমি সাগৰৰ ঘনশ্ৰাৱণ - দলত আৰু কামখ্যাৰ এটি
 মন্থিত তুলে সংখ্যাক চুৰাকটা আঁকৰ আদিও বিদ্যমান
 টি.দি. লেখাৰ চাহাৰ সৰ্বমুগৰ অসমৰ স্বৰ্গক মেগাম
 লৈৰ প্ৰত্যেকত মৰা ইতিহাস বাজ্যৰ ইটোৰ অধিকল বুলি
 মন্তব্য দিছে সৰ্বমুগত ইটা বৰীন আৰু অধিক কঠিন
 কৰিবলৈ ডোকৰ তেওঁ যাই দিয়াটো তাৎপৰ্যপূৰ্ণ। গোন্ধো ম
 মুগত আঁঠিৰে নিৰ্মাৰ কৰা হৈছিল বলা (পাইপ) আৰু
 পকা নাদৰ পাৰ্ট। আঁঠিৰ পৰা নিৰ্মাৰ কৰিবলৈ - স্থান
 বিশেষত প্ৰাপ্ত বিশেষ বৰনৰ আঁঠিৰ প্ৰয়োজন। অৰ্থ আঁঠি
 ১২০-৬০ জেটীৰিচাৰ তলৰ পৰা এনি বালি নিৰ্মাৰ-
 একোটা আঁঠিৰ নিৰ্মিত সাদি - মক অথবা হাতেৰে বিভিন্ন
 ব্যৱহাৰ সামগ্ৰীৰ চাৰু - বাপ দিয়া হয়। ইয়াকো কিছু
 চাৰি পাৰ্ট দিন বদত শুকাই ব্যৱহাৰ সামগ্ৰীৰ চাৰু
 কৰা আঁঠিৰে তিতৰত আহৰণী। এখালি, কোৰ, গাম্বন,
 এক চোলা দান, শিল্পা, পিতুন পোখালি - আঁঠি
 এনা নাও বা চেলা আৰু হাত শিল্পৰ প্ৰধান। আঁঠিৰে
 নিৰ্মিত দ্ৰব্য সন্তোষৰ তিতৰত কটা, কাপোৰ চাকি, কলহ, কাৰি
 বাতি গুলা গছা চাকি সাগৰী, গিলাচ থট ছে - গিলিয়া - ধকা
 ঠাৰি, টিমা, চেঞ্চলি, টেডেৰি, ঢোল, দ্বা মুৰাৰি বঁদানি, নদীয়া
 মাত অধনি, গুৱাহাটী বিশ্ব বিদ্যালয় চৌহদৰ - ধকাৰ হৈছে
 পুতলা, ফুলদানি, বান, বুকুকা, ছেত্ৰা, সৰীয়া, মাদী,
 শুদংগৰ খোলা, মুঠকা, সৰাই, সালেকী - আদি প্ৰধান।

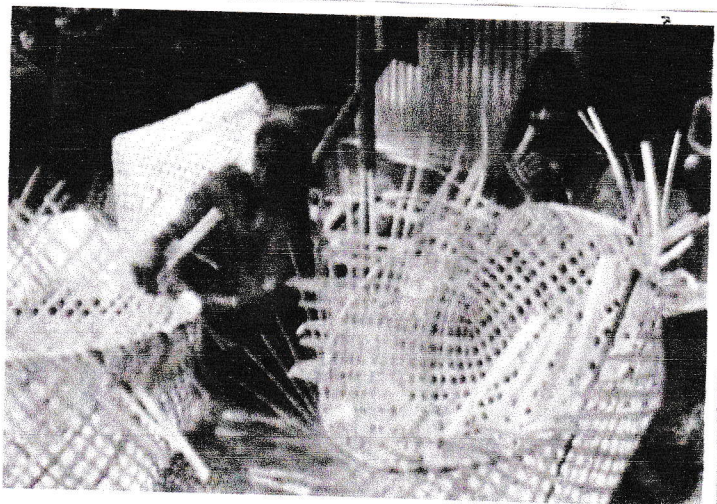
পদ্ম - পদ্মত - কবিবর্চন - চৈতন্য - কবিছা । পৰিগৰ
কৰ্ম হোৱা - হেতুজ্ঞ - বিজ্ঞি - নীতি - নিয়ম
বাদ - দি - লগাওঁ - হৈছে ।

ভোৰ নই - গবেষণা - ধনাম - বিন্য - বিজ্ঞি -
ব্রিঞ্জি; পুঞ্জি - পৰা - বহু - মহাম - লোও - কবিছা
গোমাইগাওঁ - অশ্বতলৰ - বস্বাস - কথা - জন -
সমাধত - কৰ্চি; বাহ - ব্রত আৰু স্ত্য শিল্পৰ
উত্তৰ - গবেষণা - তেনেই নস্যা ।

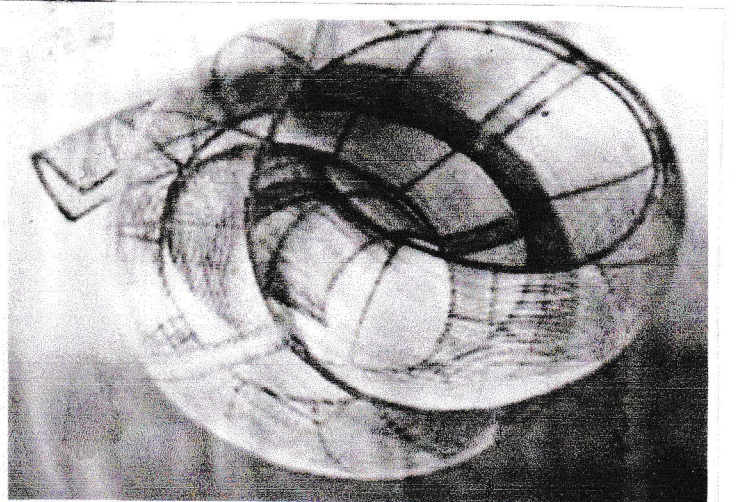
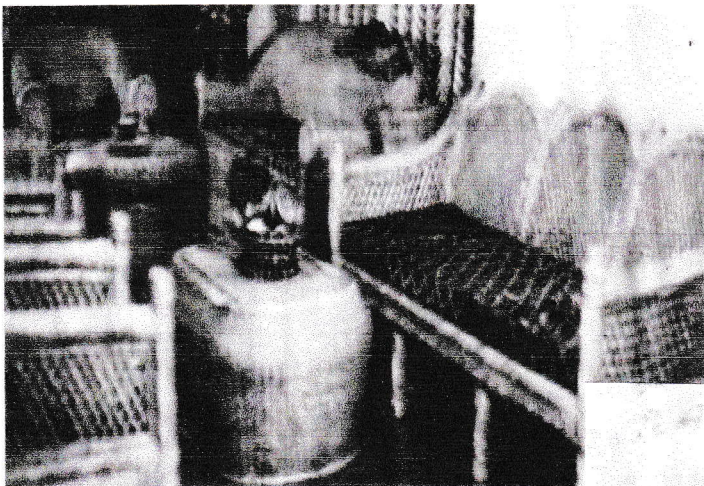
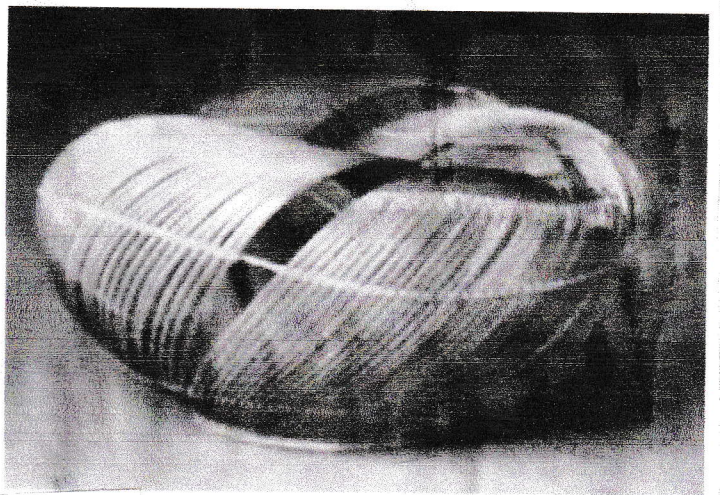
ভোৰে নই - অশ্বতলৰ - কৰ্চি; বাহ - ব্রত
আৰু স্ত্য - শিল্পৰ - উপৰত - পৰ্বীণ্য - দি - ভোৰ
গবেষণা - হোচুদি - নই - জন - সমাধত - বস্বাস
কথা - লোক - সকলৰ - কৰ্চি; বাহ - ব্রত - আৰু স্ত্য
শিল্পৰ - উপৰত - লোক - বিজ্ঞান - আদিৰ - জাগ্যক -
পৰিজে - দান - কবিবর্চন - চৈতন্য - কবিছা - গবেষণা - পদ্ম
ধনৰ - পৰিগৰ - বুদ্ধ - হোৱা - বাহ - বহু - কথা -
আলোচনা - কথা - নহল ।



বাঁহী



গাটক

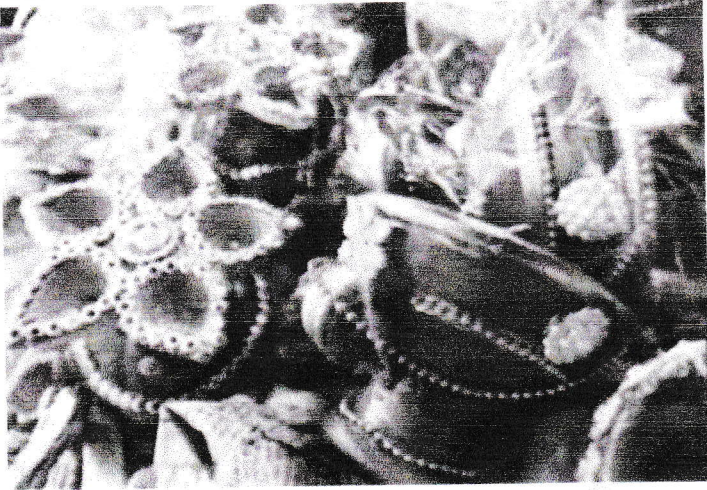


কার্টের ইত্যাক কণা সিন্দর

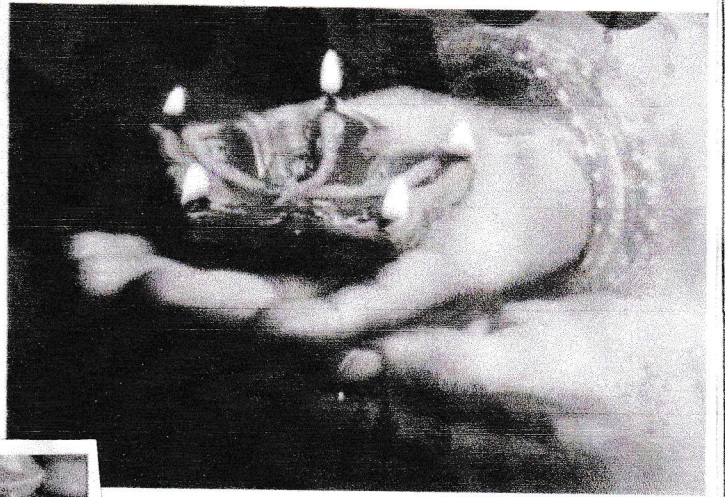


৩৬

ଆଜିର ଡିଜିଟାଲ କଳା ଆଲୋଚନା ପୃଷ୍ଠା ନଂ ୭୯



ଆଜିର ବିନା



ଆଜିର ଆଦିଆ



ଆଜିର କଳା





স্বাভিষ্ টেম্বাৰ কৰা - বিদিশে -
সামগ্ৰী

২



স্বাভিষ্ টেম্বাৰ কৰা শিল্পী

৬



স্বাভিষ্ টেম্বাৰ কৰা শিল্পী